

## Soutien bénévole

Il peut être physiquement et psychologiquement exténuant de soigner un patient souffrant d'une maladie incurable. Nos bénévoles spécialement formés peuvent soulager les soignants en offrant une assistance pratique et un soutien psychologique.

## Et si vous avez des besoins culturels/linguistiques spécifiques ?

Votre équipe de soins palliatifs essaie d'être sensible à votre culture et à votre langue. Veuillez nous indiquer si vous avez des besoins culturels spécifiques, tels qu'alimentaires ou spirituels, ou relatifs au sexe de la personne qui vous soigne. Veuillez également nous informer si vous souhaitez recevoir l'aide d'un interprète. Les services d'interprètes sont gratuits et confidentiels.

### Health Care Interpreter Service

(Service d'interprétation des soins de santé)

Un service d'interprète gratuit et confidentiel est disponible 24 heures sur 24, sept jours sur sept.

Demandez au personnel de vous obtenir les services d'un interprète.

Des interprètes AUSLAN sont également disponibles.

(02)9840 3456.

## À qui demander de l'aide ou des informations :

- Votre médecin généraliste
- Votre médecin spécialiste
- L'hôpital local
- Votre service de soins palliatifs

Pour tout renseignement, veuillez téléphoner au :

**1800 013 101**

de 9 h 00 à 16 h 30 si vous habitez dans la région de Penrith ou des Blue Mountains

ou au : **(02) 4560 5714**

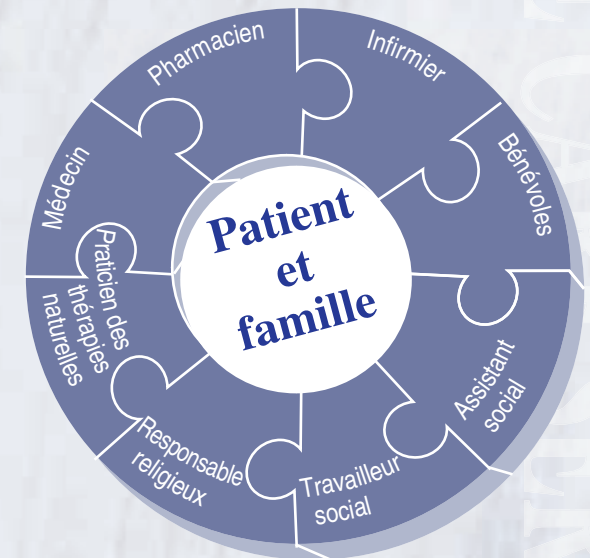
de 9 h 00 à 12 h 30 ou de 13 h 30 à 16 h 30 si vous habitez dans la région de Hawkesbury.

*The production of this pamphlet has been supported by a grant from NSW Health.*

*The design concept of this pamphlet is courtesy of the Palliative Care Council of South Australia, Palliative Care Victoria and Palliative Care Australia.*

# Soins palliatifs Soulagement Confort Soutien

*Prendre soin d'un être cher atteint d'une maladie en phase terminale*



## Qu'est-ce que les soins palliatifs ?

Les soins palliatifs sont des soins de soutien destinés aux personnes souffrant d'une maladie qu'il est impossible de guérir.

Le but des soins palliatifs est de donner à chacun la meilleure qualité de vie possible. Pour ce faire, nous organisons et fournissons un certain nombre de services répondant aux besoins aussi bien du patient que de son soignant.

Des services divers, dont des services physiques, psychologiques, sociaux et spirituels peuvent être prodigués.

## Où ?

Dans la mesure du possible, les soins palliatifs sont fournis à l'endroit choisi par le patient. Il peut s'agir :

- du domicile du patient ;
- du domicile du soignant ;
- aux hôpitaux Nepean, Hawkesbury, Blue Mountains ou Springwood, ou dans n'importe quelle maison de soins ou foyer.

Les parents, la famille et les amis sont les principaux soignants. Vous pouvez bénéficier d'une aide professionnelle de la part de votre médecin généraliste et de votre équipe de soins palliatifs.

## Les soins palliatifs sont un effort d'équipe

- Patient, famille et soignant
- Infirmier
- Bénévole
- Travailleur social vivant à domicile
- Aumônier/Responsable religieux ou directeur spirituel
- Conseiller en deuil
- Autres travailleurs de santé, dont assistant social, physiothérapeute, ergothérapeute, pharmacien
- Médecin généraliste
- Médecin spécialiste des soins palliatifs
- Autres médecins spécialistes

## Si je souffre, puis-je être soulagé ?

Dans la plupart des cas, la douleur peut être réduite ou éliminée grâce à divers médicaments et d'autres traitements, y compris la radiothérapie, les conseils psychologiques, la relaxation, la méditation ou toute autre méthode appropriée pour votre cas.

La gestion de la douleur a fait récemment de nombreux progrès, notamment en ce qui concerne les types de médicaments et leur mode d'administration. Votre médecin généraliste et votre service de soins palliatifs peuvent vous donner davantage d'informations à ce sujet.

## Puis-je rester chez moi jusqu'à la fin de mes jours ?

Votre service de soins palliatifs fera tout son possible pour vous apporter son soutien, à vous et à votre soignant, sur le lieu de votre choix. Il s'agit souvent de votre propre domicile.

Parfois, le soignant peut être épuisé par la quantité de soins nécessaires. Dans ce cas, il est possible d'admettre le patient dans n'importe quel hôpital situé dans la région de Penrith, des Blue Mountains ou de Hawkesbury. Les soins peuvent ainsi être prodigués plus près de chez vous.